

PISTOLA DE PINTURA PRONA R-4300 GRAVIDADE

Fabricante Prona

Tamanho do bico de material 0,8/1,1/1,2/1,3/1,4/1,5/1,8/2,0/2,5 mm

Tipo de pulverização HVLP

Taxa de transferência de material 72%

Volume do tanque 600 ml

Pressão de ar operacional para pulverização 2,0 atm

Fluxo de ar (consumo) 430 l/min

Consumo (saída) de material 335 ml/min

Largura da saída de pulverização 190-300 mm

Peso 469 gramas



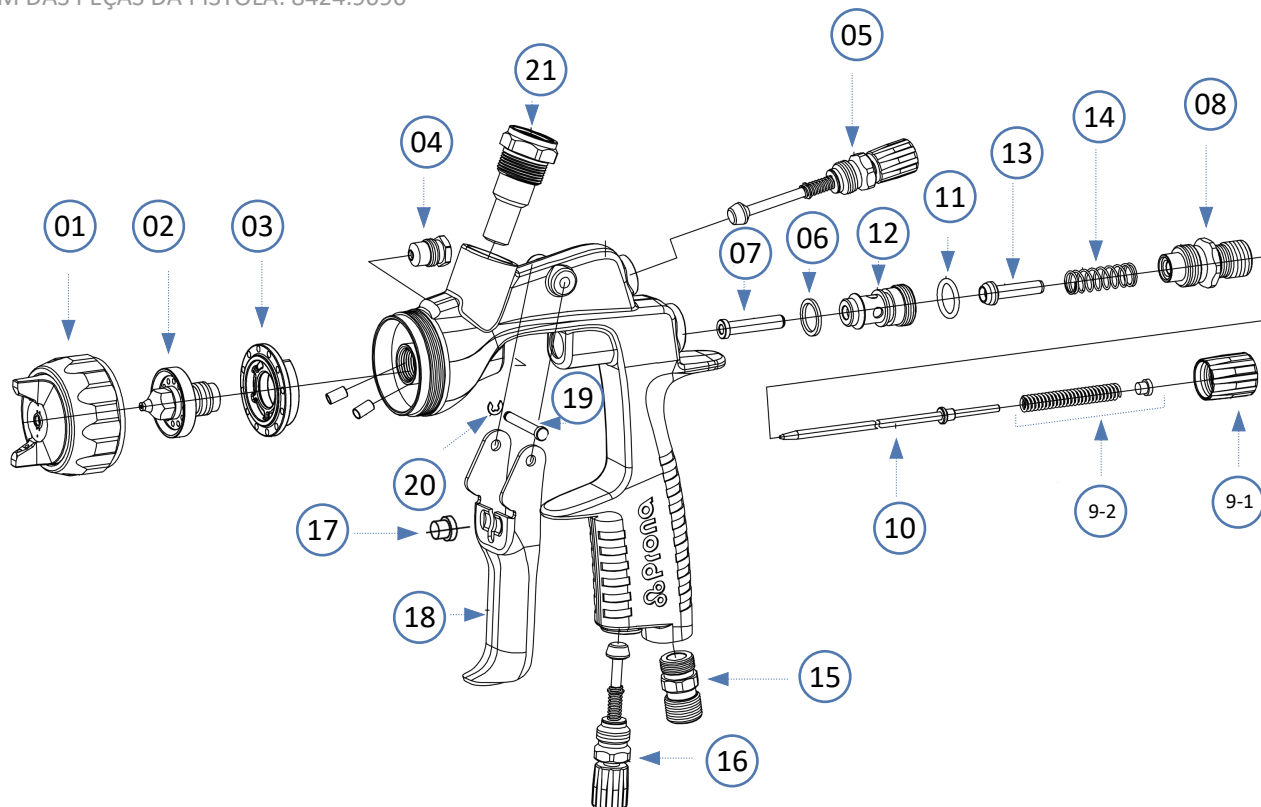
Importante instruções de segurança
Leia todos avisos, e instruções neste manual.

Pistola de pintura Prona R-4300 Gravidade

★★★★★

NCM DA PISTOLA: 8424.2000

NCM DAS PEÇAS DA PISTOLA: 8424.9090



Cód Descrição
919240 Pistola de pintura R-4300 G 1.4

Peça pelo código do produto

Part	Código	Descrição das peças para pistola R-4300
01	919262	Capa para pistola de pintura R-4300
02	919263	Bico para pistola de pintura R-4300
03	919264	Defletor de ar para pistola de pintura R-4300
04	919265	Parafuso da agulha do fluido com vedação para pistola de pintura R-4300
05	919266	Válvula de ajuste do leque para pistola de pintura R-4300
06	919267	Vedação da agulha de fluido para pistola de pintura R-4300
07	919268	Guia da agulha do fluido para pistola de pintura R-4300
08	919269	Botão de ajuste de fluido para pistola de pintura R-4300
09-1	919270	Botão de ajuste da agulha para pistola de pintura R-4300
09-2	919271	Mola da agulha com batente para pistola de pintura R-4300
10	919272	Agulha do fluido para pistola de pintura R-4300
11	919273	Oring para pistola de pintura R-4300
12	919274	Assento da válvula de ar para pistola de pintura R-4300
13	919275	Válvula de ar para pistola de pintura R-4300
14	919276	Mola da válvula de ar para pistola de pintura R-4300
15	919277	Conector de ar para pistola de pintura R-4300
16	919285	Válvula de ajuste do ar para pistola de pintura R-4300
17	919286	Guia do gatilho para pistola de pintura R-4300
18	919287	Gatilho para pistola de pintura R-4300
19	919288	Pino do gatilho para pistola de pintura R-4300
20	917639	Anel de travamento para pistola de pintura R-4300
21	919290	Conector entrada de fluido para pistola de pintura R-4300

Pistola de pintura Prona R-4300 Gravidade

★★★★★

NCM DA PISTOLA: 8424.2000

NCM DAS PEÇAS DA PISTOLA: 8424.9090

Antes de utilizar, leia atentamente as instruções.

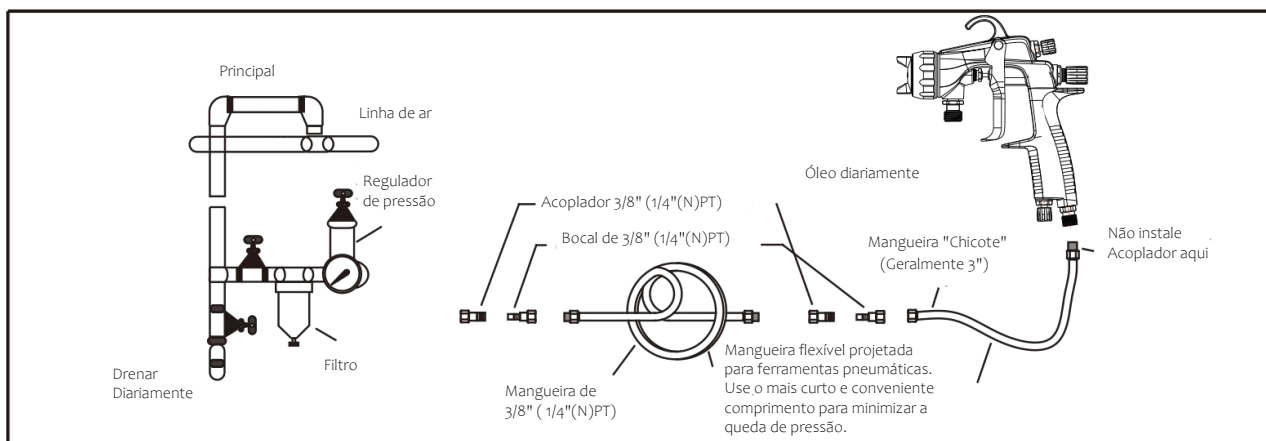
OPERAÇÃO

A PISTOLA DE PULVERIZAÇÃO foi projetada como uma ferramenta portátil, operada por ar, e no interesse da segurança só deve ser usada para a finalidade para a qual foi projetada. Não deve, em hipótese alguma, ser utilizada para qualquer outra finalidade, por qualquer motivo, pois isso pode resultar em perigo para o operador e para as pessoas que se encontrem na área de trabalho imediata. A pistola pulverizadora deve ser ligada a uma fonte de ar limpo utilizando os acessórios recomendados e o tamanho da mangueira conforme especificado no diagrama. Sempre que possível deve haver um filtro e regulador de ar no sistema conforme diagrama. A pressão recomendada na ferramenta deve medir 60 psi enquanto estiver funcionando livremente. Verifique regularmente as conexões e as mangueiras quanto aos sinais de desgaste ou danos acidentais. Substitua quaisquer itens gastos antes de continuar a operar a pistola para pintura. Sempre conecte o copo e a mangueira de ar firmemente à pistola de pintura antes de usar. Certifique-se de que o material e o suprimento de ar estejam desconectados antes de efetuar qualquer trabalho na pistola de pintura.

Ajustes

Para obter o padrão de pulverização necessário, o volume de fluido e o grau de atomização, use o botão de ajuste Padrão, o botão de ajuste de ar e o botão de ajuste de fluido.

- Para ajustar o padrão de pulverização, gire o conjunto de ajuste de padrão para a direita para estreitar o padrão de pulverização e para a esquerda para alargar o padrão de pulverização.
- Para ajustar a saída de fluido - gire o botão de ajuste de fluido para a direita para reduzir a saída de fluido e para a esquerda para aumentar a saída de fluido. Girar o botão de ajuste de fluido totalmente para a direita irá parar o fluido completamente, a pistola de pintura apenas emitirá ar.
- Para ajustar o volume de ar - Gire o conjunto de ajuste de ar para a direita para reduzir o volume de ar e para a esquerda para aumentar o volume de ar.
- A pressão de ar recomendada é de 2,0~2,5 bar(29~36 psi). A distância de pulverização recomendada até o objeto é de 15 a 20 cm (6 a 8 polegadas).
- A viscosidade recomendada do material é de 20 segundos /Ford#2. Ela difere de acordo com a propriedade do material e as condições de pulverização.



Pistola de pintura Prona R-4300 Gravidade

★★★★★

NCM DA PISTOLA: 8424.2000

NCM DAS PEÇAS DA PISTOLA: 8424.9090

SERVIÇO

- Limpe a tampa de ar, o bico de fluido e a agulha de fluido com uma escova após cada operação.
- Lave a passagem do material da pistola com um solvente compatível.
- Não mergulhe completamente a pistola de pulverização em solventes.
- O parafuso da embalagem da agulha de fluido não deve ser apertado completamente, ou o conjunto da agulha de fluido ficará lento.
- Girar o knob de ajuste do fluido muito para a esquerda enfraquecerá a mola da agulha do fluido, fazendo com que o bico do fluido vazze.
- O material deve ser filtrado através de um filtro de malha 60-90 antes do uso.
- Antes de instalar ou desmontar o bico, o botão do fluido deve ser desmontado e pressionar o gatilho para garantir que o bico e a agulha se desconectem, caso contrário, a agulha e o bico se desgastarão e causarão vedação ruim.

EQUIPAMENTO DE PROTEÇÃO PESSOAL

O uso de máscara respiratória é recomendado em todos os momentos da pulverização. O nível de ruído do dedo do pé pode exceder 85 dB (A) quando a pistola de pintura está sendo usada, uma proteção com absorvedor de som também é recomendada. Use sempre óculos de proteção e luvas ao pulverizar ou limpar. Nenhuma vibração é transmitida ao operador ao usar a pistola de pintura.

SEGURANÇA

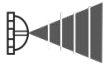


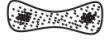

Nunca permita que pessoas não treinadas ou não autorizadas operem esta pistola para pintura. Nunca exceda a pressão de ar recomendada. Nunca use matches, smoke ou opere uma pistola de pulverização nas proximidades de uma chama aberta. Nunca areje pistola de pulverização nas pessoas. Nunca pulverize alimentos ou produtos químicos com uma pistola pulverizadora. Não carregue nem puxe a pistola pela mangueira, pois isso pode causar falha na conexão da mangueira/pistola e resultar em perigo para o operador ou outros trabalhadores. Use apenas peças sobressalentes originais. Não use os seguintes solventes: 1,1,1-Tricloroetano e Cloreto de Metileno. Esses solventes podem reagir quimicamente com o alumínio usado em pistolas pulverizadoras e copos de fluido, possivelmente causando uma explosão. Não use esses solventes para limpeza ou lavagem de equipamentos. A pistola de pintura nunca deve ser armazenada em produtos de limpeza carregados de ácido. Em caso de dúvida consulte o fornecedor do material.

MODELO	TIPO DE ALIMENTAÇÃO	TAMANHO DO BICO φ mm(in)	CAPA DE AR	PRESSÃO DO AR	CONSUMO DE AR	SAÍDA DE FLUÍDO	LARGURA PADRÃO +OU-20	PESO
R4300-RP-G11		1.1(0.043)	RP	0.2~0.24(2.0~2.5)	340	350	290	517
R4300-RP-G13		1.3(0.051)				370		
R4300-RP-G15		1.5(0.059)				400		
R4300-HVLP-G11		1.1(0.043)	HVLP	0.2(2.0)	430	250	280	
R4300-HVLP-G13		1.3(0.051)				280		
R4300-HVLP-G15		1.5(0.059)				300		

A pressão do ar atomização significa a pressão do ar na entrada da pistola quando a válvula de ar está aberta e o ar flui.

Pressão máxima de trabalho: 6,8 bar(98 PSI). Ao fazer o pedido, especifique o número do modelo e o número do conjunto de tampa de ar.

Solução de problemas.

DIFICULDADE	CAUSA	SOLUÇÃO
	<ol style="list-style-type: none"> Material insuficiente no copo. Conjunto de gaxeta de agulha de fluido seca ou desgastada ou solta: parafuso de gaxeta de agulha de fluido. Bocal de fluido solto ou danificado 	<ol style="list-style-type: none"> Reabasteça o material. Lubrifique ou substitua o conjunto de gaxetas da agulha de fluido ou aperte o parafuso de gaxeta da agulha de fluido. Aperte ou substitua: bocal de fluido.
	<ol style="list-style-type: none"> Acumulo de material na capa de ar. 	<ol style="list-style-type: none"> Limpe a cápsula de ar com objetos adequados. Os poços de ar entupidos não devem ser limpos com objetos metálicos.
	<ol style="list-style-type: none"> Acumulo de material na capa de ar. Sujo ou danificado: bico de fluido. 	<ol style="list-style-type: none"> Limpe ou substitua a tampa de ar. Limpe ou substitua o bico de fluido.
	<ol style="list-style-type: none"> Material muito fino ou insuficiente. Pressão do ar de atomização muito alta. 	<ol style="list-style-type: none"> Aumentar a viscosidade do material. Reduza a pressão do ar.
	<ol style="list-style-type: none"> Material muito grosso ou demais. Pressão do ar de atomização muito baixa. 	<ol style="list-style-type: none"> Reduza a viscosidade do material. Aumente a pressão do ar.
Material vazando pelo bico de fluido	<ol style="list-style-type: none"> Obstruções entre a agulha de fluido e bico de fluido. Bico ou agulha de fluido desgastada. 	<ol style="list-style-type: none"> Limpe a agulha de fluido e o bico de fluido com diluente. Substitua as peças.
Vazamentos de material do parafuso da gaxeta da agulha	<ol style="list-style-type: none"> Parafuso de embalagem da agulha de fluido solto Gaxeta da agulha de fluido seca ou desgastada. 	<ol style="list-style-type: none"> Aperte: parafuso de embalagem da agulha de fluido, verifique se a agulha de fluido se move livremente. Lubrifique ou substitua a gaxeta da agulha.